

stávajících rezervací).

Lokalita se nachází v mírném svahu se severní expozicí nedaleko obce Valy, asi 4 km západně od Mariánských Lázní, těsně za hranicemi CHKO Slavkovský les (přesná lokalizace je uvedena u herbářové položky, která je uložena v Městském muzeu Mariánské Lázně). Celé území má rozlohu pouze několika stovek čtverečních metrů. Střed území má slatiništní až rašeliništní charakter, okrajová území jsou sušší a nacházejí se zde střídavě vlhké louky s čertkusem lučným. Ačkoliv jsou v těsném okolí jasně patrné dřívější snahy o odvodnění zdejších luk, vodní poměry v území se mi jeví jako poměrně dobré a stabilizované. Menší vadou na kráse je tedy snad jen expanze drobného náletu smrků a olší, který bude nutné v dohledné době zredukovat.

Kromě běžnějších rašeliných rostlin, jakou je např. suchopýr úzkolistý (*Eriophorum angustifolium*), se na lokalitě vyskytují ještě další dva vzácné druhy rostlin – tolije bahenní (*Parnassia palustris*) a ostřice blešní (*Carex pulicaris*) patřící podle Červeného seznamu cévnatých rostlin mezi druhy silně ohrožené.

V červenci 2005 jsem na lokalitě napočítal několik desítek kvetoucích exemplářů kruštíku bahenního. S přihlédnutím k výskytu dalších významných druhů rostlin se tak bezesporu jedná o jeden z nejvýznamnějších slatiništních biotopů v regionu.

Václav Lupínek

Záchrana vstavače kukačky na Žluticku

Je to již více než tři roky, co mě jedni z předních ekologů Karlovarska RNDr. Oldřich Bušek a Ing. Martin Lípa zavedli na nepřístupnou a zarostlou louku někde v blízkosti stolové hory Vladaře. Záplava modrofialových květů krčících se mezi vzrostlými keři hlohů a šípků napovídala, že tato louka není jen tak obyčejná louka. Jedná se o jednu z několika lokalit vstavače kukačky (*Orchis morio*) v okrese Karlovy Vary.

Vstavač kukačka je vytrvalá bylina



Vyřezávání křovin na loukách pod Vladařem.
Foto Václav Lupínek.

vyšoká 10-30 cm. Roste na slunných a středně vlhkých lučních stanovištích a také ve světlých lesích. Z hlediska ohrožení je tato rostlina hodnocena v Červeném seznamu jako silně ohrožený druh naší květeny (C2), ve stejné kategorii je chráněn i podle zákona 114/1992 Sb., o ochraně přírody a krajiny a vyhlášky 395/1992 Sb. Chráněn je též mezinárodní úmluvou CITES.

Přestože tato lokalita požívá jisté ochrany (je vyhlášena jako významný krajinný prvek „Vladařské louky“ již od roku 1996, je součástí ochranného pásma PR Vladař a také je navržena v soustavě Natura 2000), její stav byl žalostný a stejně tak i stav populace vstavače kukačky. Původní louky byly silně zarostlé křovinami a vzácné orchideje se tak dostávalo pouze velmi málo prostoru. V květnu roku 2005 se za přispění pracovníků Správy Chráněné krajinné oblasti Slavkovský les uskutečnilo první oficiální sčítání kukaček na této lokalitě. Výsledek sčítání nás velice zaskočil. Celkem bylo nalezeno pouze 357 kvetoucích jedinců, což vzhledem k strašim publikovaným datům několika tisíc kusů představuje nepoměrný rozdíl.

Přípravy na záchranu vstavačů nepřetržitě probíhají již od roku 2004. Po loňském marném boji s úředním šilem se však na vstavače přeci jenom usmálo štěstí a ZO ČSOP Alter Meles ve Žluticích získala finanční příspěvek z Programu péče o krajinu na management lokality. Po počáteční euforii však nastalo období dřiny a krvavých šrámů. Celkem na nás čekalo 2,5 ha neprostupných šípkových keřů, hlohů a trnek. Veškeré víkendy jsme tak trávili ve spleti trnů a vyřezaných hromad...

První krok k záchraně vstavače kukačky máme tedy za sebou. Část pozemku již má ZO ČSOP Alter Meles v nájmu, o pronájmu druhé části se jedná.

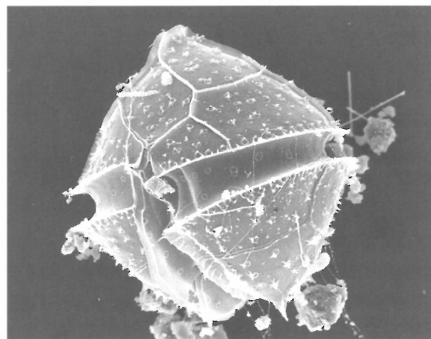
Cílem je vytvoření Pozemkového spolku a následné odkoupení lokality do vlastnictví.

Na tomto místě bych rád poděkovat těm, kteří se zasloužili o první krok k záchraně vstavače kukačky na „Vladařských loukách“ tj.: Mgr. Přemku Tájkovi, Dr. Řepovi, Františku Pánkovi, Bc. Davidu Poláčkovi, Ing. Evě Hanušové, Ing. Jiřímu Tomáškovi a studentům Střední lesnické školy Žlutice.

Ladislav Hodač

Řasy rašelinišť Slavkovského lesa I

V období od června do října letošního roku (2005) jsem se podílel na zpracování algologického inventarizačního průzkumu oblasti NPR Kladské rašeliny a NPP Upolínová louka. Účast při odběrech vzorků řas v terénu i při jejich následném zpracování v laboratoři mi umožnila blíže se seznámit s řasovou flórou těchto ochrannářsky cenných a jistě i pro širokou veřejnost zajímavých lokalit. Protože řasy patrně nejsou čtenáři příliš známou skupinou organismů, první část celkem dvoudílného seriálu o algoflóře rašelinišť Slavkovské-



Obrněnky mají své jednobuněčné tělo kryté pancířem z polysacharidových vláken.
Foto Pavel Škaloud